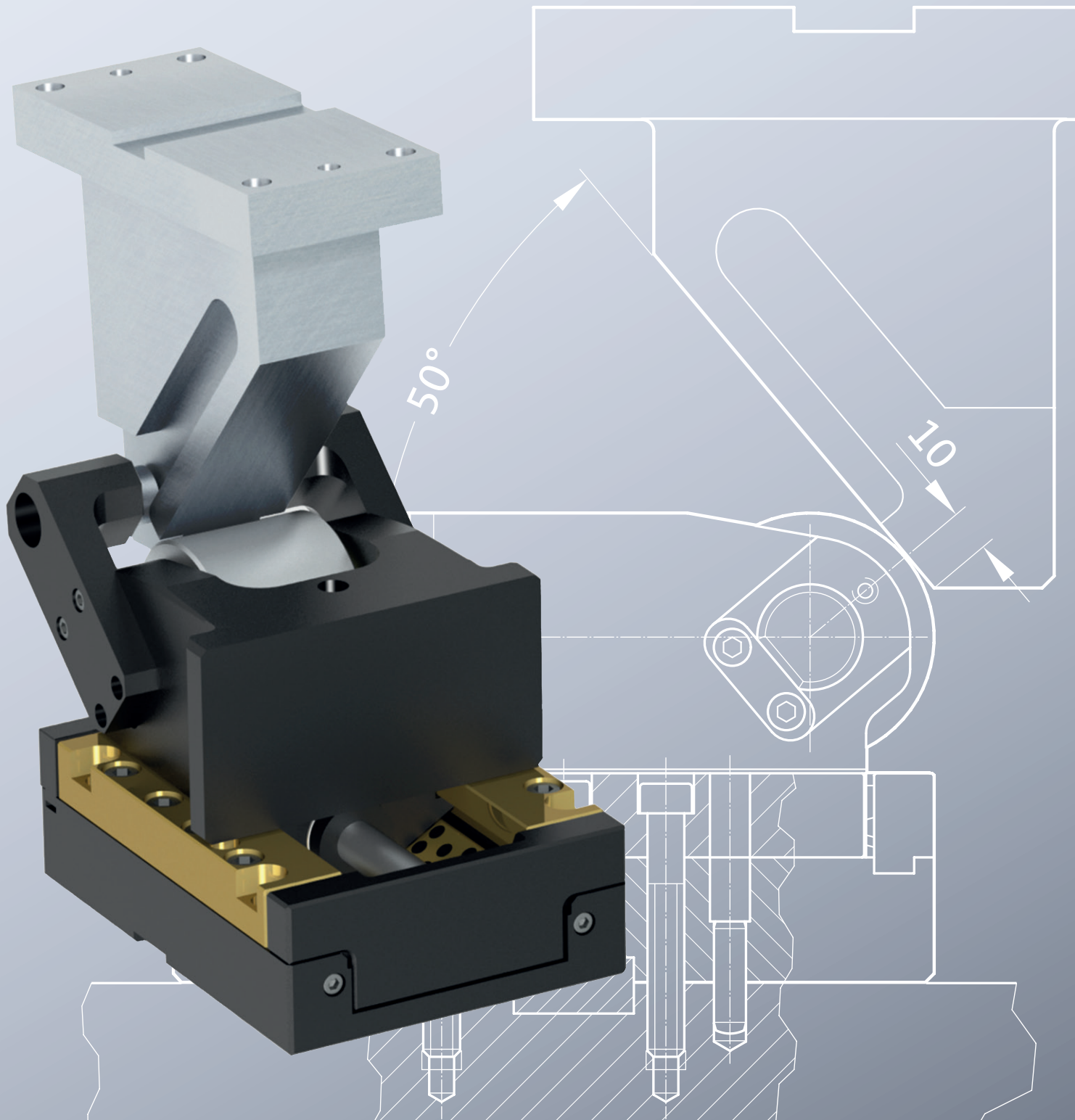


COULISSEAUX À ROULEAU
ROLLER SLIDE UNITS
2017.33./2017.43.



COULISSEUX À ROULEAU ROLLER SLIDE UNITS

Description

Les coulisseaux FIBRO de 3ème génération sont conçus pour une grande puissance de travail.

Puissance de travail disponible 72 kN, 153 kN et 160 kN.

Le retour du coulisseau est assuré par des ressorts à gaz d'une force comprise entre 170 daN et 500 daN cela dépend du coulisseau à rouleau + de la course du coulisseau.

- Le coulisseau à rouleau peut être équipé d'un retour mécanique.

Celui-ci peut être commandé en option :

2017.33.00.094.00.11

2017.33.00.120.00.11

2017.43.00.170.00.11

Description

The FIBRO third-generation roller slide units are suited for higher working forces.

Working forces of 72 kN, 153 kN, and 160 kN are available.

For the slide unit return, gas pressure springs with a restoring force between 170 daN and 500 daN are used depending on the roller slide unit + slide unit stroke.

- The roller slide unit can alternatively be equipped with a return unit.

The latter can be ordered as an option:

2017.33.00.094.00.11

2017.33.00.120.00.11

2017.43.00.170.00.11

Video

Montage/Démontage Coulisseau – retour mécanique, voir :



<https://www.fibro.de/fr/>

→ Eléments normalisés

→ Coulisseaux pour la fabrication d'outils

→ Coulisseaux à rouleau

Video

Assembly/Disassembly sliding block - return unit, see:



<https://www.fibro.com>

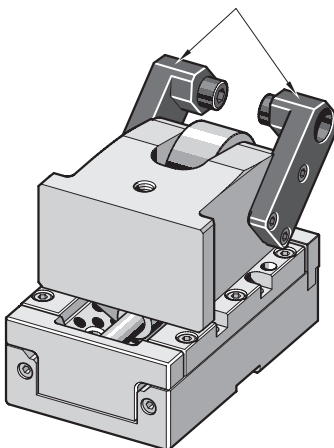
→ Standard parts

→ Cam Units

→ Roller Gates

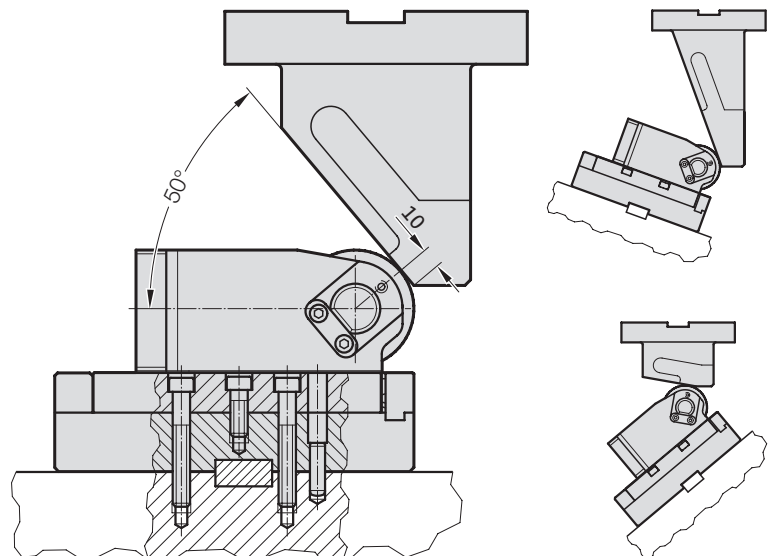
Retour mecanique avec galet

Return unit with roller



Possibilites de montage

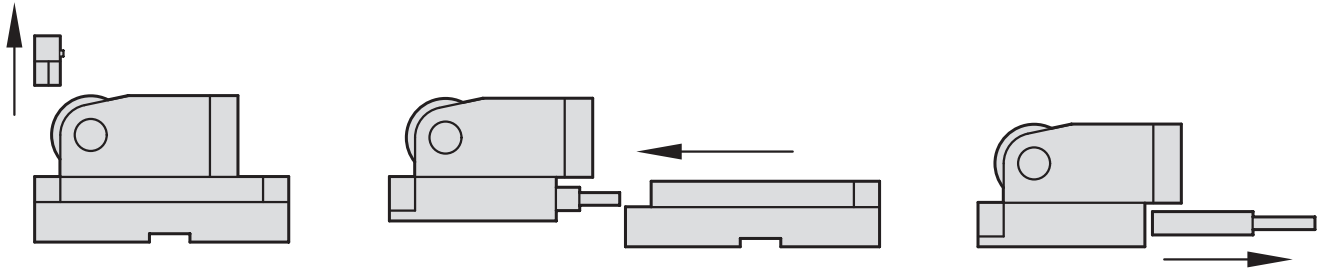
Assembly variants



COULISSEAUX À ROULEAU ROLLER SLIDE UNITS

Etapes successives pour le montage et le démontage

Sequence for assembly and disassembly



Video

Montage/Démontage Coulisseau – retour mécanique, voir :



<https://www.fibro.de/fr/>

→ Eléments normalisés

→ Coulisseaux pour la fabrication d'outils

→ Coulisseaux à rouleau

Video

Assembly/Disassembly Gas spring, see:



<https://www.fibro.com>

→ Standard parts

→ Cam Units

→ Roller Gates

Force maximale admissible

Les tableaux suivants montrent la surface de travail du coulisseau et donnent la force maximale (en kN), à appliquer dans différentes positions de la surface.

2017.33.00.094.□□□.2

2017.43.00.094.□□□.2

		Largeur / Width [94 mm]		
		30	34	30
Hauteur / Height [64 mm]	21	10	15	10
	21	15	53	15
	22	20	72	20

Maximum permissible working force

The tables below show the slide surface and show the maximum permissible working forces (in kN) which can be applied to the various areas.

2017.33.00.120.□□□.2

2017.43.00.120.□□□.2

		Largeur / Width [120 mm]		
		40	40	40
Hauteur / Height [75 mm]	24	39	72	39
	26	47	122	47
	25	52	153	52

2017.43.00.170.□□□.2

		Largeur / Width [170 mm]		
		56	58	56
Hauteur / Height [92 mm]	30	49	133	49
	32	73	160	73
	30	81	159	81

COULISSEAUX À ROULEAU ROLLER SLIDE UNITS

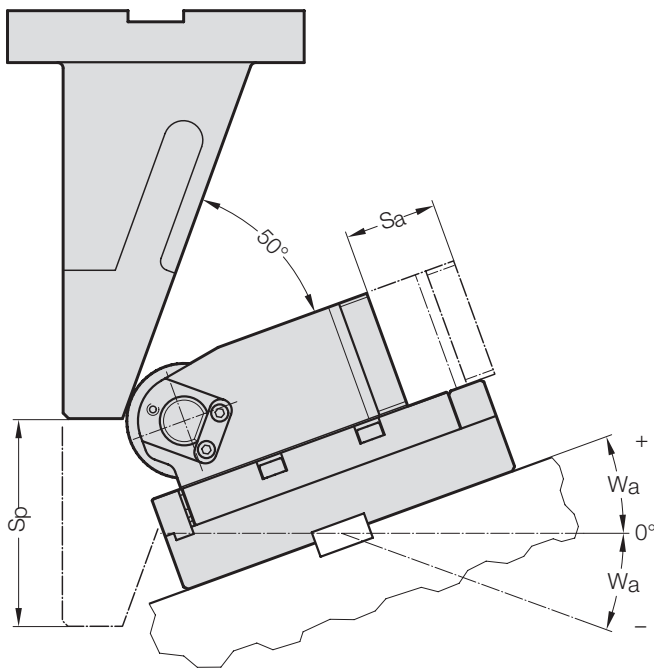
Angle du coulisseau

L'angle entre came et coulisseau ne doit pas être inférieur à 50°. La course de la presse est fonction de l'angle de montage du coulisseau à rouleau (voir tableau ou diagramme ci-dessous).

Slide angle

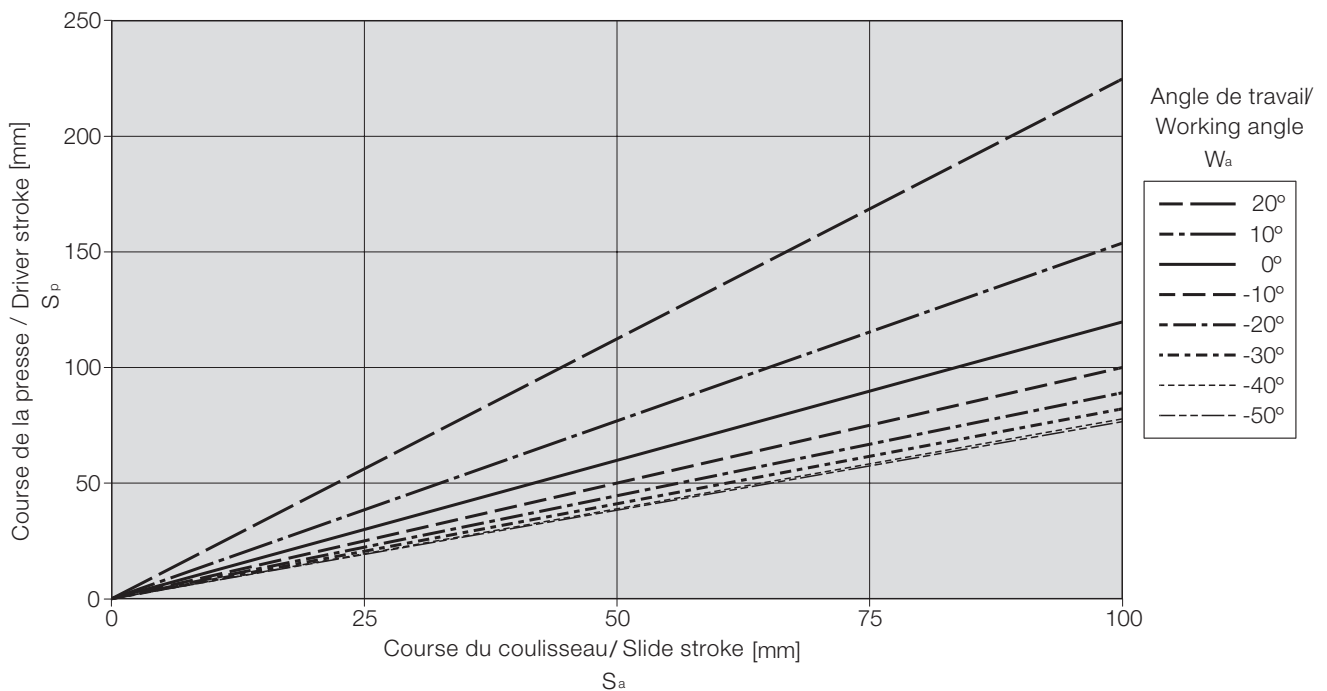
Ensure that the angle between the driver and the slide is not less than 50°.

The press stroke depends on the assembly angle of the roller slide unit (see table or diagram).



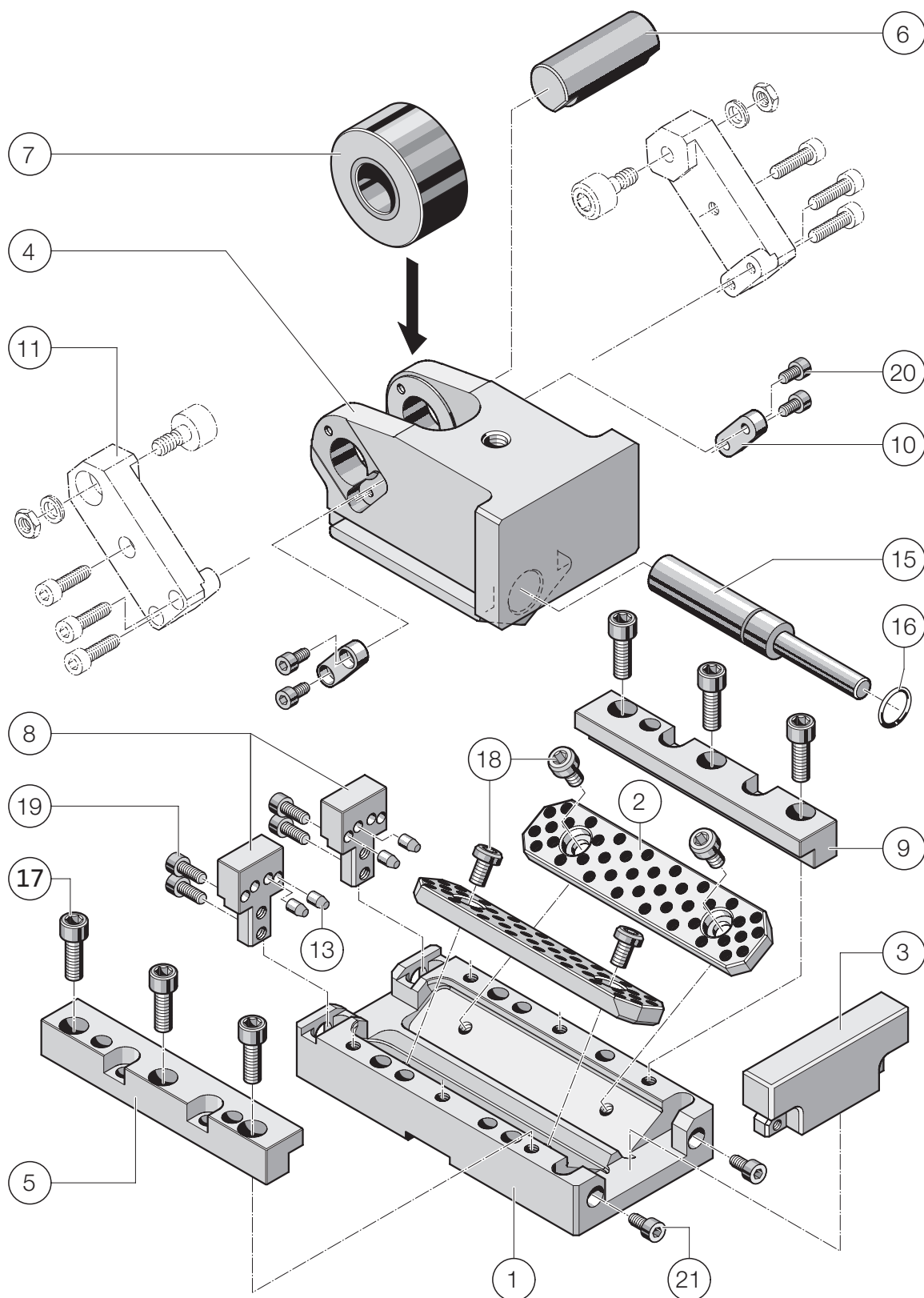
Angle de travail Working angle W_a	Course du coulisseau Slide stroke S_a		
	50	80	100
20°	111.9	179.2	224
15°	90.6	145	181.3
10°	76.6	122.6	153.2
5°	66.8	106.8	133.6
0°	59.6	95.3	119.2
-5°	54.2	86.7	108.3
-10°	50	80	100
-15°	46.8	74.8	93.5
-20°	44.2	70.8	88.5
-25°	42.3	67.6	84.5
-30°	40.8	65.2	81.5
-35°	39.7	63.4	79.3
-40°	38.9	62.2	77.8
-45°	38.4	61.5	76.9
-50°	38.3	61.3	76.6

Course de la presse / Driver stroke S_p



COULISSEUX À ROULEAU ROLLER SLIDE UNITS

Vue éclatée
Exploded diagram



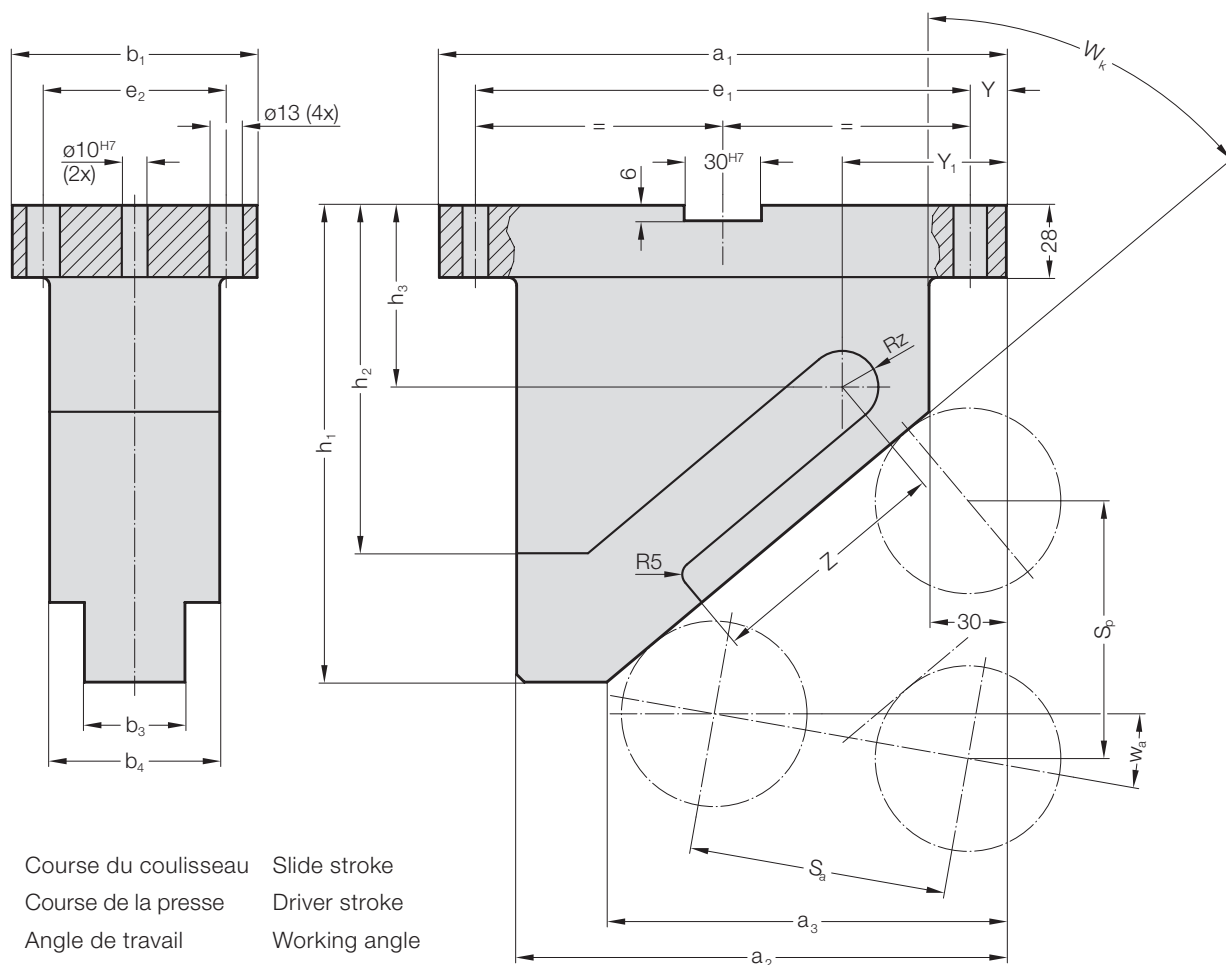
COULISSEUX À ROULEAU ROLLER SLIDE UNITS

Pieces detachees

Spare parts

Position Item No.	Désignation Term	Matière Material	pièce Quantity
1	Support coulisseau Cam base	Ck45	1
2	Plaque de frottement Wear plate	Bronze avec lubrifiant solide (CuZn25Al + Graphite) Bronze avec lubrifiant solide Bronze with solid lubricant (CuZn25Al + graphite)	2
3	Butée avant Impact strip	Ck45	1
4	Corps du coulisseau Cam slider	Ck45	1
5	Couvercle gauche Cover strip left	Bronze avec lubrifiant solide (CuZn25Al + Graphite) Bronze avec lubrifiant solide Bronze with solid lubricant (CuZn25Al + graphite)	1
6	Axe Spindle	16NiCrMo4	1
7	Galet avec bague de guidage lisse (1x) et rondelles (2x) Driver roller with guide bush (1x) and washer (2x)	100Cr6, Bronze avec lubrifiant solide 100Cr6, Bronze with solid lubricant	1
8	Butée arrière Impact unit	Ck45	2
9	Couvercle droit Cover strip right	Bronze avec lubrifiant solide (CuZn25Al + Graphite) Bronze avec lubrifiant solide Bronze with solid lubricant (CuZn25Al + graphite)	1
10	Exécution standard avec clavette STANDARD-Version with key	Ck45	2
11	en option : Retour mécanique avec galet optional: Return unit with roller	Ck45	2
13	Amortisseur Damper	Elastomer 92 Shore A	4
15	Ressort à gaz Gas spring		1
16	Circlip Circlip		1
17	Vis à tête cylindrique à six pans creux, Hexagon socket head cap screw	DIN EN ISO 4762	
18	Vis à tête cylindrique à six pans creux, Hexagon socket head cap screw	DIN 7984	
19	Vis à tête cylindrique à six pans creux, Hexagon socket head cap screw	DIN EN ISO 4762	
20	Vis à tête cylindrique à six pans creux, Hexagon socket head cap screw	DIN EN ISO 4762	
21	Vis à tête cylindrique à six pans creux, Hexagon socket head cap screw	DIN EN ISO 4762	

CAME POUR COULISSEAU À ROULEAU DRIVER FOR ROLLER SLIDE UNIT



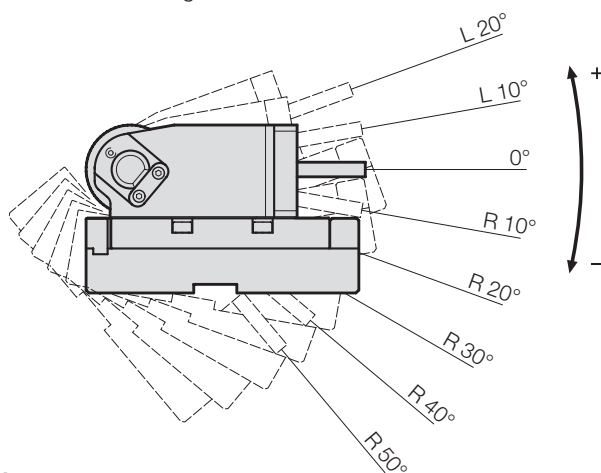
S_a = Course du coulisseau Slide stroke
 S_p = Course de la presse Driver stroke
 W_a = Angle de travail Working angle
 W_k = Angle de la came Driver angle

Remarque

Surface de la came :
trempé
superficiellement

Note

Driver surface:
surface hardened



.06 = rotation anti-horaire rotating left
.05 = horizontal horizontal
.07 = rotation horaire rotating right

Exemple de commande : Ordering Code (Example)

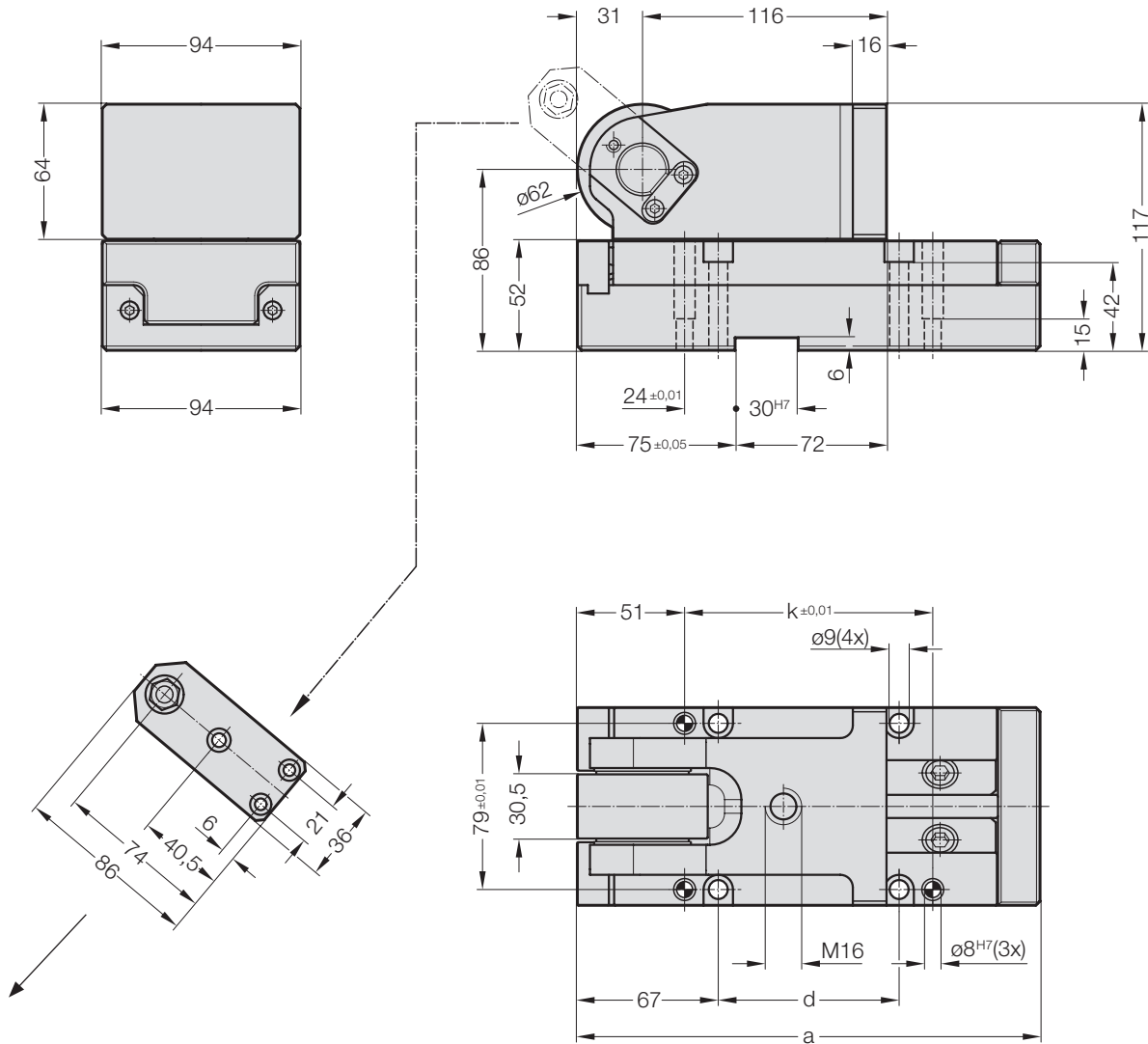
Came	Driver	=	2017.
horizontal	horizontal	=	05. 06. = rotation anti-horaire / rotating left 07. = rotation horaire / rotating right
Angle	Angle 0°	=	00.
Largeur de la came	Width of key	=	050.
Course max.	Stroke max.	=	050
N° de commande	Order No.	=	2017. 05. 00. 050. 050

CAME POUR COULISSEAU À ROULEAU DRIVER FOR ROLLER SLIDE UNIT

Coulisseaux à rouleau N° de commande Roller slide units Order No.	Came N° de commande Driver Order No.	a ₁	a ₂	a ₃	h ₁	h ₂	h ₃	b ₁	b ₃	b ₄	e ₁	e ₂	W _a	W _k	Y	Y ₁	Z	R _z	S _a 50	S _a 80	S _a 100
																			S _p	S _p	S _p
	2017.05.00.050.050	160	130	100	145	100	60.7	60	25	50	130	36	0°	40°	15	56.1	68.9	10.5	59.6		
	2017.06.05.050.050	160	130	98	155	110	59.8	60	25	50	130	36	5°	35°	15	56.4	65	10.5	66.8		
	2017.06.10.050.050	160	130	98	165	120	56.5	60	25	50	130	36	10°	30°	15	59	65.7	10.5	76.6		
	2017.06.15.050.050	160	130	98	190	130	64.2	60	25	50	130	36	15°	25°	15	61.9	63.8	10.5	90.6		
	2017.06.20.050.050	160	130	98	220	140	69.8	60	25	50	130	36	20°	20°	15	65.1	69	10.5	111.9		
2017.33.00.094.050.2	2017.07.05.050.050	160	130	100	145	105	70.1	60	25	50	130	36	5°	45°	15	54.1	64.7	10.5	54.2		
2017.33.00.120.050.2	2017.07.10.050.050	160	130	102	130	90	63.3	60	25	50	130	36	10°	50°	15	54.4	58.5	10.5	50		
	2017.07.15.050.050	160	130	102	130	90	70.8	60	25	50	130	36	15°	55°	15	53.2	53	10.5	46.8		
2017.43.00.094.050.2	2017.07.20.050.050	160	130	105	120	85	67.6	60	25	50	130	36	20°	60°	15	55.3	48	10.5	44.2		
2017.43.00.120.050.2	2017.07.25.050.050	160	130	105	120	85	74	60	25	50	130	36	25°	65°	15	54.8	43.4	10.5	42.3		
	2017.07.30.050.050	160	130	102	100	70	59.8	60	25	50	130	36	30°	70°	15	51.6	39	10.5	40.8		
	2017.07.35.050.050	160	130	102	100	70	65.3	60	25	50	130	36	35°	75°	15	51.9	34.8	10.5	39.7		
	2017.07.40.050.050	160	130	105	90	60	60.5	60	25	50	130	36	40°	80°	15	55.5	30.6	10.5	38.9		
	2017.07.45.050.050	160	130	105	90	60	65.2	60	25	50	130	36	45°	85°	15	56.5	26.5	10.5	38.4		
	2017.07.50.050.050	160	130	115	80	49	59.5	60	25	50	130	36	50°	90°	15	67.9	22.3	10.5	38.3		
	2017.05.00.050.100	220	190	153	210	148	66.2	60	25	50	192	36	0°	40°	14	59.1	98.4	10.5		95.3	119.2
	2017.06.05.050.100	220	190	151	225	145	58.7	60	25	50	192	36	5°	35°	14	59.6	96.2	10.5		106.8	133.6
	2017.06.10.050.100	220	190	151	250	125	56.2	60	25	50	192	36	10°	30°	14	62.8	100.8	10.5		122.6	153.2
	2017.06.15.050.100	220	190	151	320	160	90.6	60	25	50	192	36	15°	25°	14	66.6	96.8	10.5		145	181.3
2017.33.00.094.080.2	2017.06.20.050.100	220	190	150	380	195	100.7	60	25	50	192	36	20°	20°	14	70.2	98.8	10.5		179.2	224
2017.33.00.120.080.2	2017.07.05.050.100	220	190	153	205	135	80.3	60	25	50	192	36	5°	45°	14	57.3	97.1	10.5		86.7	108.3
2017.33.00.120.100.2	2017.07.10.050.100	220	190	155	185	125	77	60	25	50	192	36	10°	50°	14	58.2	93.2	10.5		80	100
	2017.07.15.050.100	220	190	155	180	135	87	60	25	50	192	36	15°	55°	14	57.9	87.2	10.5		74.8	93.5
2017.43.00.094.080.2	2017.07.20.050.100	220	190	158	165	120	85.5	60	25	50	192	36	20°	60°	14	61.3	80.6	10.5		70.8	88.5
2017.43.00.120.080.2	2017.07.25.050.100	220	190	158	165	120	97.8	60	25	50	192	36	25°	65°	14	62.4	73.4	10.5		67.6	84.5
2017.43.00.120.100.2	2017.07.30.050.100	220	190	160	145	105	89.1	60	25	50	192	36	30°	70°	14	66.3	66.7	10.5		65.2	81.5
	2017.07.35.050.100	220	190	160	145	105	99.4	60	25	50	192	36	35°	75°	14	68.9	60.2	10.5		63.4	79.3
	2017.07.40.050.100	200	170	140	115	75	78.7	60	25	50	172	36	40°	80°	14	52.2	54	10.5		62.2	77.8
	2017.07.45.050.100	200	170	140	115	85	87.1	60	25	50	172	36	45°	85°	14	56.1	47.8	10.5		61.5	76.9
	2017.07.50.050.100	200	170	160	95	64	74.3	60	25	50	172	36	50°	90°	14	80.7	41.6	10.5		61.3	76.6
	2017.05.00.066.050	160	130	100	145	100	55.3	95	39	63	130	71	0°	40°	15	62.6	70.7	14		59.6	
	2017.06.05.066.050	160	130	100	155	100	54.9	95	39	63	130	71	5°	35°	15	65.3	79.6	14		66.8	
	2017.06.10.066.050	160	130	98	165	120	52.2	95	39	63	130	71	10°	30°	15	66.4	90.7	14		76.6	
	2017.06.15.066.050	160	130	98	200	120	70.6	95	39	63	130	71	15°	25°	15	69.6	105.6	14		90.6	
	2017.06.20.066.050	160	130	98	220	155	66.9	95	39	63	130	71	20°	20°	15	73.1	126.8	14		111.9	
	2017.07.05.066.050	160	130	100	145	100	64.1	95	39	63	130	71	5°	45°	15	60.1	63.3	14		54.2	
	2017.07.10.066.050	160	130	102	130	90	56.8	95	39	63	130	71	10°	50°	15	59.9	56.9	14		50	
2017.43.00.170.050.2	2017.07.15.066.050	160	130	102	130	90	63.8	95	39	63	130	71	15°	55°	15	58.1	51.2	14		46.8	
	2017.07.20.066.050	160	130	105	120	80	60.3	95	39	63	130	71	20°	60°	15	59.5	46	14		44.2	
	2017.07.25.066.050	160	130	105	120	80	66.2	95	39	63	130	71	25°	65°	15	58.3	41.2	14		42.3	
	2017.07.30.066.050	160	130	102	100	60	51.9	95	39	63	130	71	30°	70°	15	54.5	36.6	14		40.8	
	2017.07.35.066.050	160	130	102	100	60	57.1	95	39	63	130	71	35°	75°	15	54.1	32.1	14		39.7	
	2017.07.40.066.050	160	130	105	90	50	52.1	95	39	63	130	71	40°	80°	15	57	27.7	14		38.9	
	2017.07.45.066.050	160	130	105	90	48	56.7	95	39	63	130	71	45°	85°	15	57.2	23.3	14		38.4	
	2017.07.50.066.050	160	130	115	80	37	51	95	39	63	130	71	50°	90°	15	67.9	18.8	14		38.3	
	2017.05.00.066.100	220	190	153	210	150	60.7	95	39	63	192	71	0°	40°	14	65.6	148.5	14		95.3	119.2
	2017.06.05.066.100	220	190	151	225	150	53.8	95	39	63	192	71	5°	35°	14	68.1	143.8	14		106.8	133.6
	2017.06.10.066.100	220	190	151	250	170	51.9	95	39	63	192	71	15°	30°	14	70.1	149.2	14		122.6	153.2
	2017.06.15.066.100	220	190	151	320	220	87	95	39	63	192	71	10°	25°	14	74.4	137	14		145	181.3
	2017.06.20.066.100	220	190	150	380	250	97.8	95	39	63	192	71	20°	20°	14	78.2	132.6	14		179.2	224
	2017.07.05.066.100	220	190	153	210	150	79.3	95	39	63	192	71	5°	45°	14	63.3	133.7	14		86.7	108.3
	2017.07.10.066.100	220	190	155	185	135	70.5	95	39	63	192	71	10°	50°	14	63.7	121.2	14		80	100
2017.43.00.170.080.2	2017.07.15.066.100	220	190	155	185	135	85	95	39	63	192	71	15°	55°	14	62.8	110.2	14		74.8	93.5
2017.43.00.170.100.2	2017.07.20.066.100	220	190	158	165	125	78.1	95	39	63	192	71	20°	60°	14	65.5	100.3	14		70.8	88.5
	2017.07.25.066.100	220	190	158	165	125	90.1	95	39	63	192	71	25°	65°	14	66	91.2	14		67.6	84.5
	2017.07.30.066.100	220	190	160	145	105	81.1	95	39	63	192	71	30°	70°	14	69.2	82.6	14		65.2	81.5
	2017.07.35.066.100	220	190	160	145	105	91.2	95	39	63	192	71	35°	75°	14	71.1	74.5	14		63.4	79.3
	2017.07.40.066.100	200	170	140	115	75	70.3	95	39	63	172	71	40°	80°	14	53.7	66.6	14		62.2	77.8
	2017.07.45.066.100	200	170	140	115	72	78.6	95	39	63	172	71	45°	85°	14	56.9	58.8	14		61.5	76.9
	2017.07.50.066.100	200	170	160	95	52	66	95	39	63	172	71	50°	90°	14	80.7	51	14		61.3	76.6

COULISSEUX À ROULEAU ROLLER SLIDE UNITS

2017.33.00.094.



à commander séparément

en option : Position 11

2017.33.00.094.00.11 Retour mécanique avec galet

order separately,

optional: Item No. 11

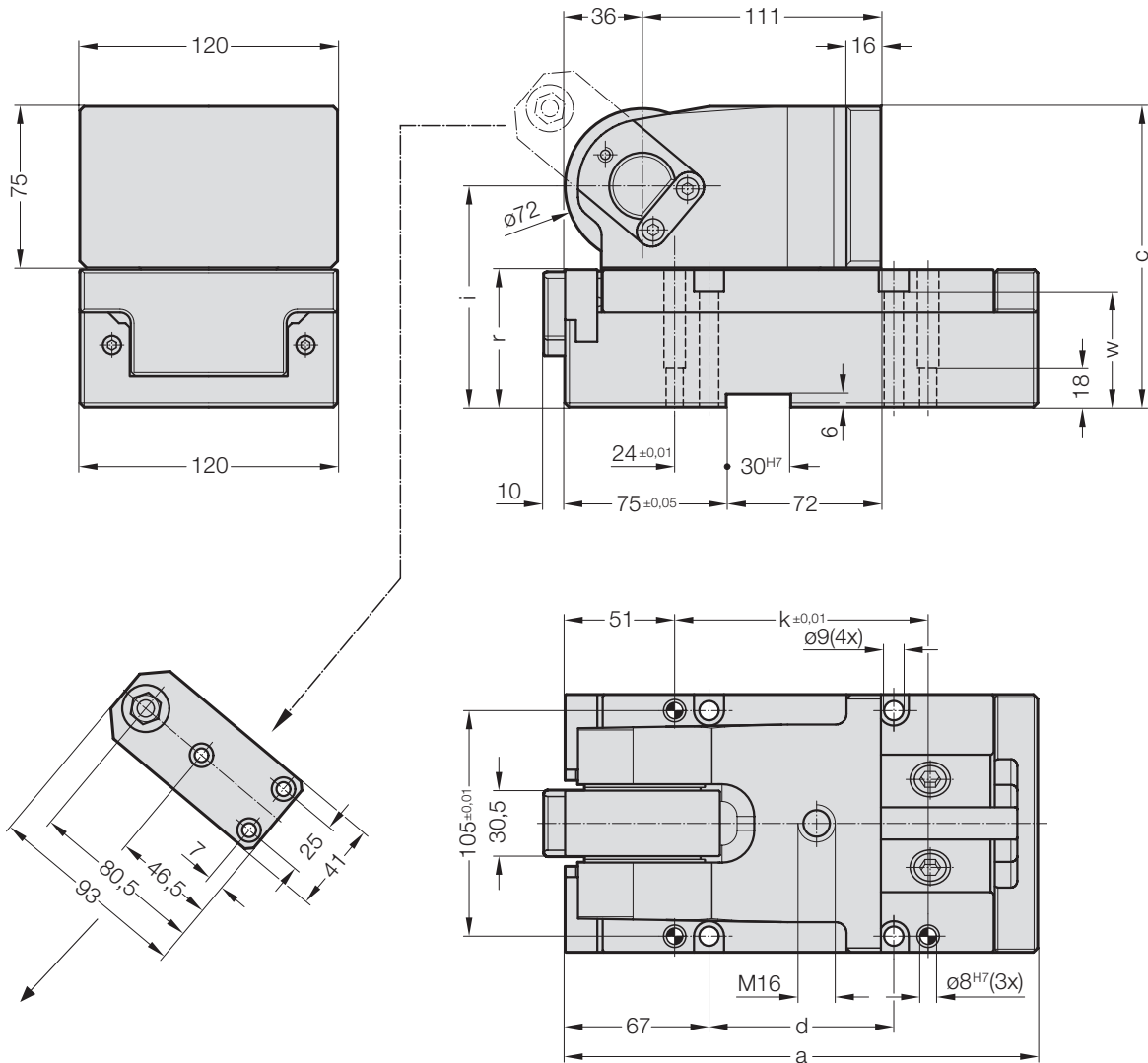
2017.33.00.094.00.11 Return unit with roller

Force de travail	Working force	72 kN
Force initiale du ressort	Initial spring force	170 daN
Force en fin de course du ressort	Final spring force	280 daN

N° de commande Order No.	Course Stroke	a	k	Ressort à gaz Gas spring	Force de rappel en daN Extraction force in daN
2017.33.00.094.050.2	50	190	88	2487.12.00170.050	280
2017.33.00.094.080.2	80	220	118	2487.12.00170.080	280

COULISSEUX À ROULEAU ROLLER SLIDE UNITS

2017.33.00.120.



à commander séparément

en option : Position 11

2017.33.00.120.00.11 Retour mécanique avec galet

order separately,

optional: Item No. 11

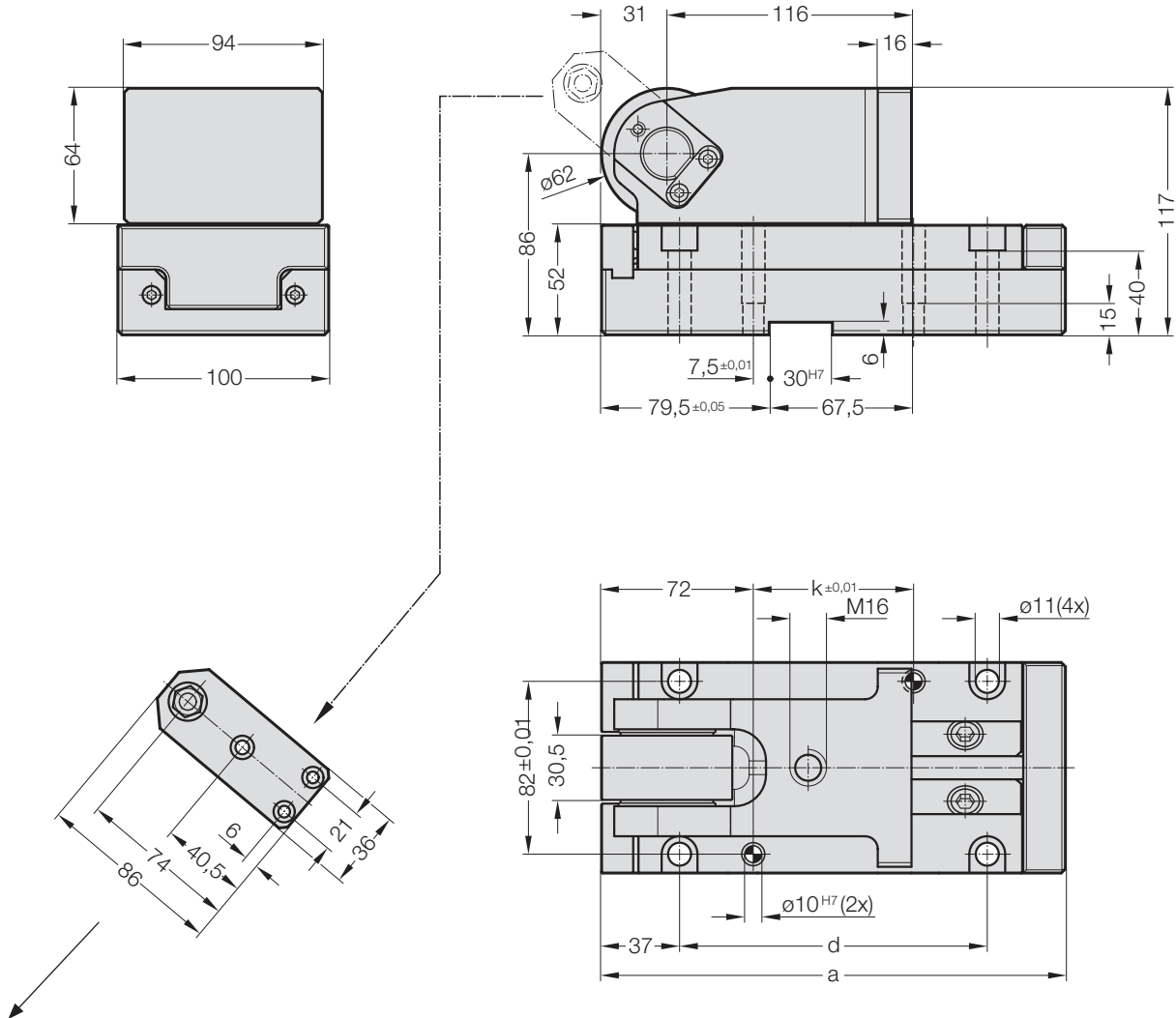
2017.33.00.120.00.11 Return unit with roller

Force de travail	Working force	153 kN
Force initiale du ressort	Initial spring force	320 daN
Force en fin de course du ressort	Final spring force	530 daN

N° de commande Order No.	Course Stroke	a	c	d	k	i	r	w	Ressort à gaz Gas spring	Force de rappel en daN Extraction force in daN
2017.33.00.120.050.2	50	190	140	56	88	103	64	54	2487.12.00320.050	530
2017.33.00.120.080.2	80	220	140	86	118	103	64	54	2487.12.00320.080	530
2017.33.00.120.100.2	100	240	157	126	158	120	81	71	2487.12.00320.100	530

COULISSEUX À ROULEAU ROLLER SLIDE UNITS

2017.43.00.094.



à commander séparément

en option : Position 11

2017.33.00.094.00.11 Retour mécanique avec galet

order separately,

optional: Item No. 11

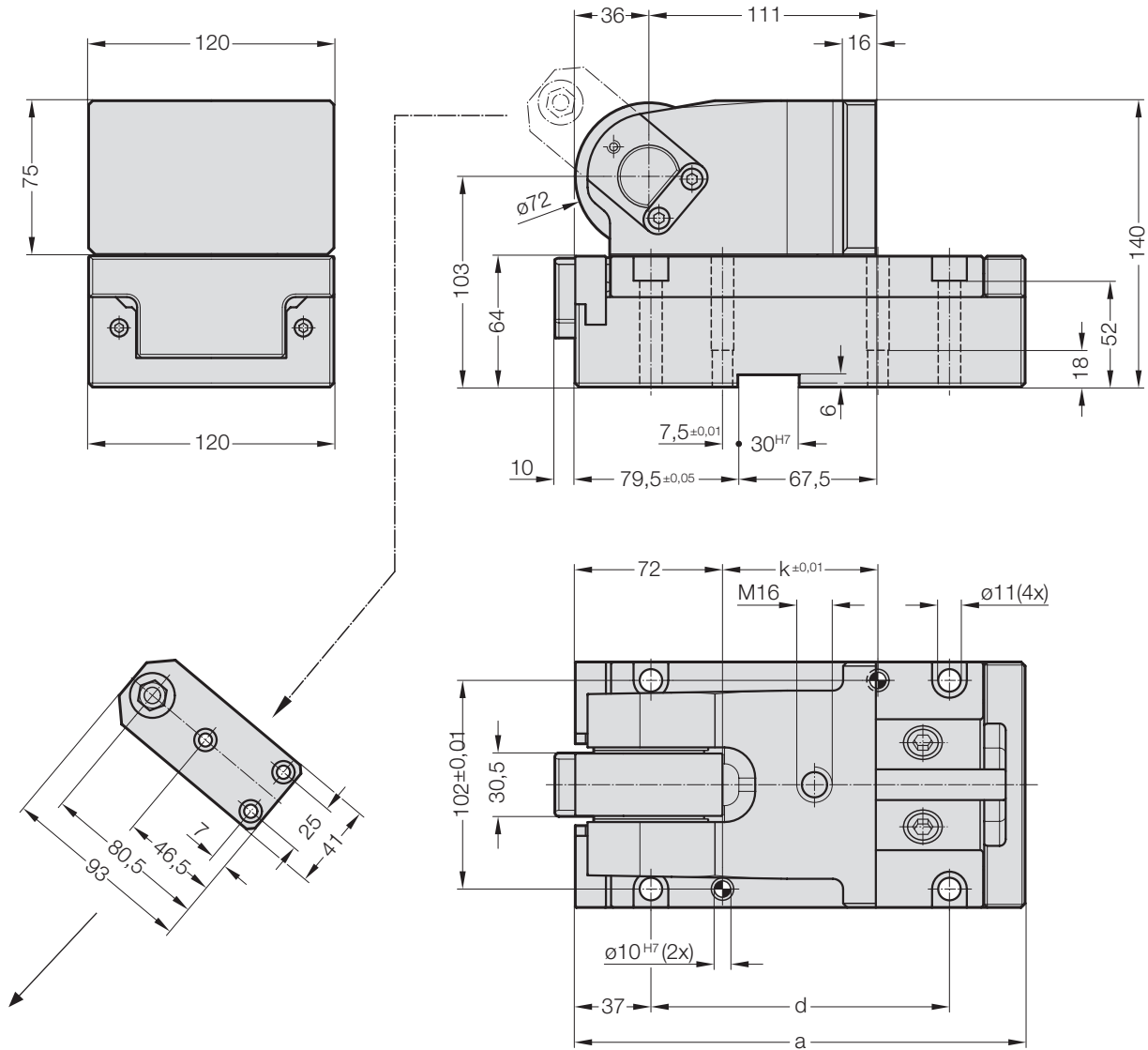
2017.33.00.094.00.11 Return unit with roller

Force de travail	Working force	72 kN
Force initiale du ressort	Initial spring force	170 daN
Force en fin de course du ressort	Final spring force	280 daN

N° de commande Order No.	Course Stroke	a	d	k	Ressort à gaz Gas spring	Force de rappel en daN Extraction force in daN
2017.43.00.094.050.2	50	190	116	46	2487.12.00170.050	280
2017.43.00.094.080.2	80	220	146	76	2487.12.00170.080	280

COULISSEUX À ROULEAU ROLLER SLIDE UNITS

2017.43.00.120.



à commander séparément

en option : Position 11

2017.33.00.120.00.11 Retour mécanique avec galet

order separately,

optional: Item No. 11

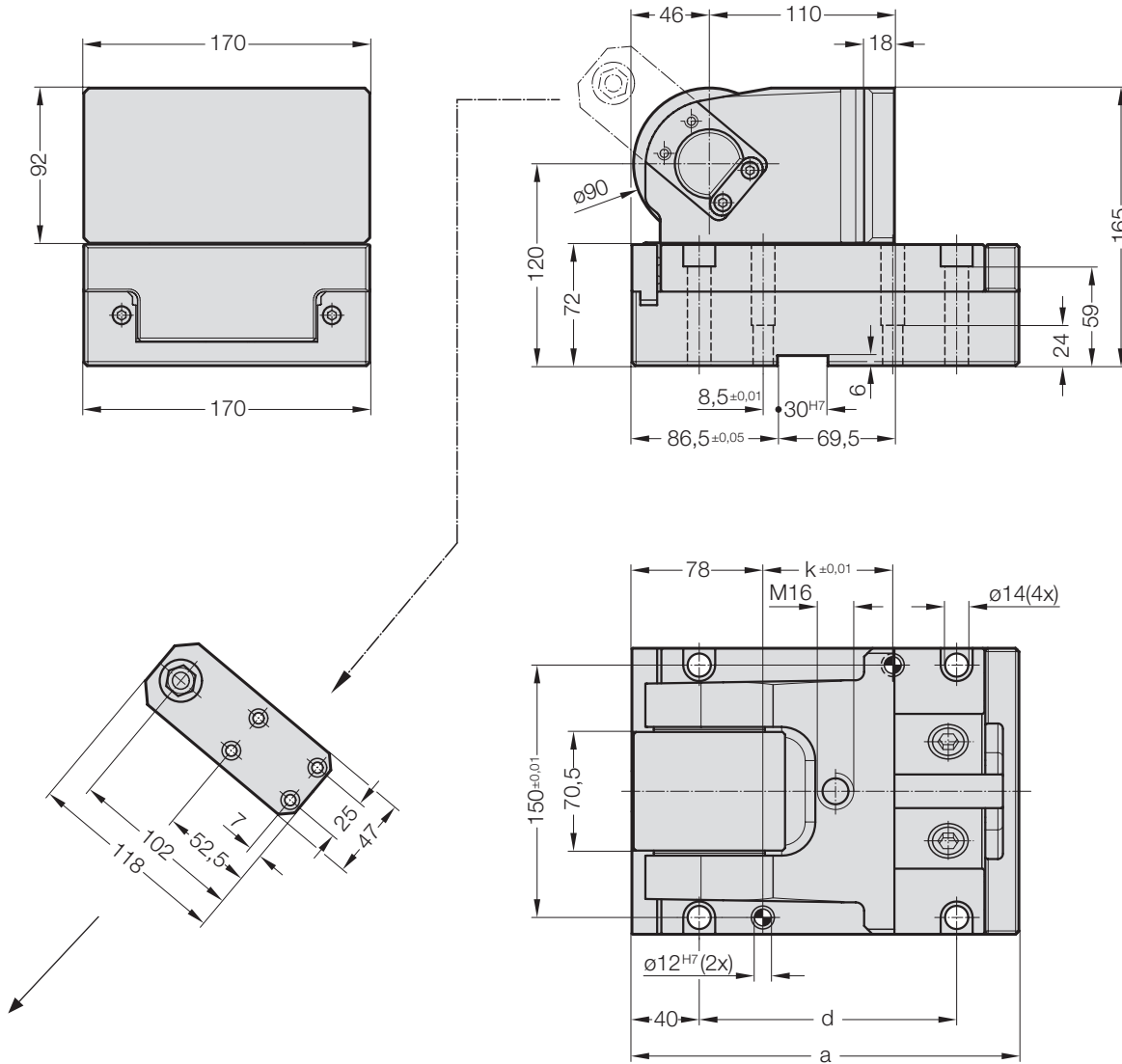
2017.33.00.120.00.11 Return unit with roller

Force de travail	Working force	153 kN
Force initiale du ressort	Initial spring force	320 daN
Force en fin de course du ressort	Final spring force	530 daN

N° de commande Order No.	Course Stroke	a	d	k	Ressort à gaz Gas spring	Force de rappel en daN Extraction force in daN
2017.43.00.120.050.2	50	190	116	46	2487.12.00320.050	530
2017.43.00.120.080.2	80	220	146	76	2487.12.00320.080	530
2017.43.00.120.100.2	100	240	166	96	2487.12.00320.100	530

COULISSEUX À ROULEAU ROLLER SLIDE UNITS

2017.43.00.170.



à commander séparément

en option : Position 11

2017.43.00.170.00.11 Retour mécanique avec galet

order separately,

optional: Item No. 11

2017.43.00.170.00.11 Return unit with roller

Force de travail	Working force	160 kN
Force initiale du ressort	Initial spring force	471 daN
Force en fin de course du ressort	Final spring force	710 daN

N° de commande Order No.	Course Stroke	a	d	k	Ressort à gaz Gas spring	Force de rappel en daN Extraction force in daN
2017.43.00.170.050.2	50	200	123	47	2487.12.00500.050	720
2017.43.00.170.080.2	80	230	153	77	2487.12.00500.080	710
2017.43.00.170.100.2	100	250	173	97	2487.12.00500.100	710

FIBRO GMBH

Département Eléments normalisés / Business Unit Standard Parts
August-Läpple-Weg
74855 Hassmersheim
GERMANY
T +49 6266 73-0
info@fibro.de
www.fibro.com

THE LÄPPLE GROUP

LÄPPLE AUTOMOTIVE
FIBRO
FIBRO LÄPPLE TECHNOLOGY
LÄPPLE AUS- UND WEITERBILDUNG